



阿司匹林传奇

青青的杨柳在水池边、小河岸随处可见，掐下一段叶尖放进嘴里，有一丝苦涩。正是这苦味，让几个世纪前的人想到它可能具有的用途，最后通过实验，发现并制成100年来应用不衰的阿司匹林。

早在大约公元前1550年，人们就已经知道柳树的叶子可以止痛。1763年4月25日，英国牛津郡牧师爱德华·斯通给伦敦皇家学会主席写了一封信，报告了他应用柳树皮治疗热病的情况。两年后，他的实验报告发表在医学杂志《柳叶刀》上。后来，其他科学家从柳树皮中分离出水杨苷，并制出水杨酸钠，再次证明了它的退热、止痛、消炎作用。

从此，水杨酸钠就一直用于热病、风湿病和痛风的治疗。不过水杨酸钠味道比较苦，而且人服用后会感到胃十分不舒服。1897年，在拜耳公司工作的德国化学家费利克斯·霍夫曼为他患有严重风湿病的父亲改造水杨酸钠。很快，他找到了制成纯净乙酰水杨酸的方法。拜耳公司于1899年2月以“阿司匹林”(Aspirin)的名字给此药注册。

阿司匹林最初的使用和推广，没有做多少广告。拜耳公司起初只是免费将它提供给医生使用。由于它效果好，立刻受到患者的欢迎。

近年来，除了解热镇痛消炎等药效，阿司匹林还被发现具有抗血小板过度凝集作用，1982年英国药理学家约翰因此获得诺贝尔医学奖。1988年，美国两万多名医师参与的一项研究表明，阿司匹林可以使首次心肌梗死发生率降低44%，掀起了阿司匹林可以有效预防冠心病、脑梗死的新篇章。由于其确切的疗效和低廉的价格，1985年，时任美国卫生和公共服务部长的玛格丽特·赫克勒向媒体宣布“一天一片阿司匹林，可以提高美国人民的身体素质”。2007年，美国预防学会将阿司匹林、儿童免疫接种和戒烟并列为目前最有效的三种预防医学措施。因此，在新药不断涌现、老药逐渐被淘汰的今天，它仍然是世界上被用得最多的药物。1994年，全世界消耗含有阿司匹林成分的药片、胶囊、栓剂等多达362.5亿颗，总重量高达1.16万吨。1997年，全世界此类药品产量增加到5万吨，如果做成500毫克的片剂排列起来至少有100万公里，可以在地球和月球间走一个来回。

阿司匹林的神奇还不止于此，1988年澳大利亚的G.Kune教授根据研究结果第一次提出阿司匹林可以预防癌症。2007年，一项针对近8万名美国注册护士、随访长达24年的研究再次证实阿司匹林可以显著降低癌症死亡风险。

正如西班牙著名哲学家何塞·奥尔特加·加塞特在他的专著《阿司匹林的时代》中所说，阿司匹林是“文明带给人类的恩惠”。

(藏 红)

把好“四关”防血栓

在正常情况下，血液像河水一样，在血管内日夜不停地流动。但在某些情况下，血液会凝固成“血栓”，在血管内筑上一道“河坝”，使血管“河道干涸”，其流域“无水灌溉”。也就是说，血管支配的器官和组织因缺血、缺氧而坏死，从而引起脑卒中、心肌梗死及其他动脉血栓和静脉血栓性疾病，轻的可致人残疾，重的可致人死亡。

近年来，由血栓引起的疾病逐年增多，血栓已成为人类致死和残疾的“罪魁祸首”，其危害远远超过癌症。为了防止血栓的形成，必须把好“四关”：

饮食关。高血脂和高血糖是引起血栓形成的主要危险因素之一。过多进食动物性脂肪会提高血中胆固醇水平，过多进食糖类会提高血中甘油三酯和血糖水平。尤其是对那些长期管不住自己嘴巴暴饮暴食的人来说，饮食结构的极度不合理，更容易形成血栓。

在日常生活中必须坚持合理的饮食结构。多吃河鱼和含纤维素多的植物性食物(如蔬菜、水果等)；少吃乌贼鱼、禽蛋黄等含胆固醇高的食物以及动物性脂肪，尤其要防止高血脂、高血压、高血糖和高血液黏度“四高综合征”的发生。

心肌梗死

谈到心肌梗死，大家都不陌生。有些人认为心肌梗死是心脏本身的病，其实不然。急性心肌梗死的原因是灌溉心脏的血管出了问题，就好比给稻田供水的管子堵了，禾苗就会枯萎。

心脏的血管之所以会出问题，原因在于发生了动脉粥样硬化。基于血脂异常、高血压、糖尿病、吸烟、年龄、遗传等因素，动脉内壁会形成斑块，表现为脂质和坏死物质的凝集，脂质沉积与一些物质会形成粥样，并

在粥样表面有纤维组织沉着形成斑块的纤维帽。纤维帽较薄、脂核大的斑块容易发生破裂，就是我们常说的“不稳定斑块”。不稳定斑块破裂后会促使血栓的形成，导致血管腔发生阻塞。没有冠状动脉血液供应的心肌细胞由此发生坏死，即为心肌梗死。

因此，治疗心肌梗死应争分夺秒，通过溶栓或急诊介入将闭塞的冠状动脉尽早开通。存活的心肌细胞越多，患者的愈后效果就越好。当然，控制疾病最重要的还在于预防，如长期口服阿司匹林等抗血小板凝集、抗栓类药物及他汀类药物等。

间歇性跛行

随着社会老龄化和饮食结构改变，血栓及其相关性疾病已越来越成为威胁人类肢体健康的重要因素。

血栓引起肢体疾患主要有三个方面：1.急性动脉栓塞。血栓主要来源于心脏，一般多为慢性房颤患者的老年病人。临床表现为突发性肢体剧痛、苍白、无脉、

戒烟关。吸烟会引起血小板凝集和纤维蛋白原浓度升高，促使血栓形成。为此，吸烟者应尽早戒烟，公共场所禁止吸烟，防止被动吸烟。

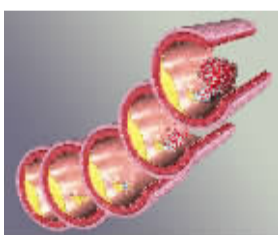
肥胖关。肥胖者常伴有高血脂、高血压、高血糖或高血液黏度，由此引发血栓的危险也显著增加，中老年人尤其要注意。

妊娠生育关。妊娠、分娩和产后是容易形成血栓的时期。据统计，由血栓引起



麻木和麻痹。早期手术取栓治疗是挽救肢体的关键。2.动脉血栓形成。一般也多为老年人或糖尿病病人，在肢体动脉硬化基础上，管腔狭窄继发血栓形成。这类病人临床上首先表现为“间歇性跛行”，即病人行走一段距离后，会因下肢缺血产生疼痛，需休息片刻才能缓解。病情严重时腿部疼痛剧烈，夜不能寐，需要进行外科血管旁路手术或血管腔内治疗。3.血栓闭塞性脉管炎，病人多为男性青壮年，发病与吸烟、严寒、感染、外

血栓四宗罪



伤、激素和免疫功能紊乱等有关，腿部远端血管因内膜炎症、腔内血栓形成导致腿部严重缺血，发黑坏疽。目前随着介入技术的发展，很多这类病人的肢体可以保全。因此，一旦出现腿麻、腿冷和间歇性跛行，应及时到血管病专科医院就诊，控制血糖、血脂，服用抗血小板凝集药物，如阿司匹林、氯吡格雷等，以避免更严重的后果发生。

肺栓塞

肺栓塞包括血栓栓塞、脂肪栓塞、羊水栓塞、空气栓塞等，其中肺血栓栓塞症。血栓主要来源于心脏，通常所指的肺栓塞即为肺血栓栓塞症。血栓主要来源于深静脉血栓，最常见的就是下肢

的肺梗死在妊娠期中发生率较非妊娠期高出5倍；产后期血栓形成较产前期高出6倍。

在妊娠期，特别在分娩前后，产妇应适当多活动，切勿整天躺在床上。要多吃有营养的鱼汤、肉汤和蔬菜、水果，少吃煎排骨、回锅肉等煎炸食物及猪、牛、羊等动物的内脏。房间要经常开窗通风，防止感染。

(王 蓉)

静脉血栓和盆腔静脉血栓。

在美国，每年约有60万~70万新发肺栓塞患者，是第三位常见的血管疾病，其发病率仅次于冠心病和高血压；未经治疗的肺血栓栓塞症死亡率高达25%~30%，在临床死因中仅次于肿瘤和心肌梗死，位居第三位。在我国，肺栓塞已经越来越受到临床医生的重视。

哪些人容易发生肺栓塞？下肢静脉曲张、手术后、恶性肿瘤、长途航空或乘车旅行(经济舱综合征)或长期卧床的患者，其静脉血液淤

滞，静脉系统内皮损伤，血液处于高凝状态最容易发生。这样的患者一旦出现胸闷、气短、胸痛、咯血、晕厥等症状，应首先考虑是否为肺栓塞引起的。

脑血栓

随着我国人口老龄化加剧，中风的发生率逐渐增加，中风已经成为中老年人的三大死因之一。在临床上，缺血性中风最为常见，约占中风的60%~80%。缺血性中风是由于脑血管内发生血栓、栓塞或其他原因导致脑供血不足而引起的疾病。其原因主要有两种：一是脑血栓形成，它是脑血管本身的病变，常因脑动脉硬化使血管腔内膜粗糙、管腔狭窄，在某些条件下，如血压降低、血流缓慢、血黏稠度增高、血小板等凝集因子在血管内凝集成块形成脑血栓；另一种是脑栓塞，源于身体其他部位的血栓脱落，随血液流到脑血管引起脑栓塞。导致脑血栓的栓子主要来自大动脉或心脏。

(张玉峰)

防血栓 吃点“烤芹菜”



芹菜是我们餐桌上最普通不过的家常菜，有些人不太喜欢芹菜的气味，但这种气味正是增进健康的“好帮手”。如果吃腻了炒芹菜、拌芹菜，不妨尝试一下“烤芹菜”，它除了美味可口，而且更营养健康。

专家说，国外相关研究显示，烤芹菜时散发出的浓浓香气，就是芹菜中最重要的疗效成分——二氮苯。二氮苯的最大作用是预防血栓形成，因而对血栓造成的心肌梗塞和脑梗塞有预防作用。而且，芹菜在经过“烤”的过程后，更能提高药效。此外，二氮苯还能迅速分解脂肪及蛋白质，所以，可以吃烤芹菜还有助于减肥和促进代谢。

生活中，有好多人都已经非常了解芹菜有帮助降血压的作用。那是因为芹菜里含有大量人体容易吸收利用的钾。于是只要家里有人患高血压，医生和家人都会让他们常吃芹菜。但是，他们可能会没吃几口就吃不下去了，那是因为芹菜的

含水量很大，容易很快有饱腹感。但如果烤着吃的话，就可以相对多吃一点，而且换个做法吃，也不会觉得芹菜那么让人厌烦。

糖尿病患者每天吃点烤芹菜，其中丰富的膳食纤维能够使糖分的吸收转慢，防止餐后血糖迅速上升。

烤芹菜的做法非常简单：选用一大根新鲜的芹菜(三口之家的量)，洗干净后，擦干表面的水分，再切成4厘米~5厘米的小段，比较粗的部分，可切薄一些。之后，放进烤箱或者微波炉中，用弱火烤制，当芹菜烤成淡褐色时就熟了。如果您想让口感好一点，可以在吃前加一些柠檬汁调味，不仅能消除烤制时的异味，还可以为菜肴补充因加热损失的维生素C。

至于吃芹菜的量，每天约60克即可。吃的时间也没有硬性规定，如果能在空肚子时吃最好不过。依照中医的说法，早晨吃还有助于气血的流通。

(冰 原)

血栓猛于虎

道路如果堵塞，交通运输会瘫痪；人的血管如果堵了，其结果则是致命的。近年来，脑血栓、心肌梗死、周围动脉血栓、深静脉血栓、肺栓塞等一系列血栓栓塞疾病严重威胁着人类健康。据统计，其导致的死亡已达全球总死亡人数的51%。因此，这个血管中的幽灵，多专科医生共同的对手，已成为人类健康最大的敌人。

人体血液中有凝血与抗凝两大系统。正常情况下，二者处于动态平衡状态，当这种平衡局面被打破，且凝血系统占优势时，血栓便应运而生。具体来说，血栓是血液成分在血管或心脏内膜表面形成的血液凝块或沉积物，它可以发生在血管中的任何地方，导致血液流动停止。

血栓栓塞性疾病的表现从头到足都有。脑血管血栓可使患者出现一侧肢体功能障碍，即偏瘫、失语、视觉和感觉障碍、昏迷，可致残、致死。心脏血管的血栓形成，即冠状动脉血栓形成，可导致严重的心绞痛，甚至心肌梗死。周围动脉血栓一旦形成，患者会出现下肢间歇性跛行、疼痛，甚至因为坏疽而致截肢。

血栓不仅容易发生于动脉，也可发生于静脉。静脉血栓主要累及下肢静脉，其

中下肢深静脉血栓形成在临床上最常见，此病可留下肢水肿、继发性静脉曲张、皮炎、色素沉着、淤滞性溃疡等后遗症。最可怕的是，下肢深静脉血栓形成是肺栓塞的罪魁祸首，临床中60%以上的肺栓塞栓子来源于下肢深静脉血栓。患者可出现急性心肺功能障碍、呼吸困难、胸痛、咯血、晕厥，甚至猝死。

早在1847年，科学家就提出了血栓形成的三要素：血管内皮损伤、血流异常(血流淤滞)、血液成分异常(血液高凝状态)，至今该理论仍为各国学者所公认。

(周玉杰)



“大鼎”门窗
安阳“大鼎”门窗公司免漆快装套门398元安装到户！
诚征乡、镇级经销商
地址：安阳市文明大道东二里
电话：0372-3931128

热烈庆祝鹤壁中古友好眼科医院 3月28日隆重开业

鹤壁中古友好眼科医院是古巴医疗服务公司与鹤壁煤业(集团)公司共同投资的专业性眼科医院。医院占地面积17000平方米,主体建筑面积6400平方米,总投资1.1亿元。医院设有床位80多张、门诊44间、手术室7间、贵宾套间病房6间,是目前豫北地区规模最大、环境极幽雅的专业性眼科医院。

鹤壁中古友好眼科医院位于鹤壁市淇滨大道东段路南,东临

京港澳高速公路和濮鹤高速公路,西依京广铁路和107国道。地理位置优越,交通十分便利,环境优美,设备先进,技术一流,是眼疾患者理想的诊疗场所。

鹤壁中古友好眼科医院拥有50位国际一流的外籍眼科专家和医疗技术人员。其中,国际知名眼科专家10多名。医院从美国、日本、法国、德国和加拿大等国引进了大批世界前沿、国际高端的眼科设备,主要设备有光学生物测量仪、角膜

聚焦显微镜、CINE超声仪、落地式眼科显微镜、超声乳化仪、快速循环消毒仪、可移动手术台、准分子激光仪、神经纤维断层扫描仪、视神经成像仪、数字化视野仪、激光治疗仪、眼底相机、视网膜监测仪等,这些设备为医院医疗水平的不断提高提供了可靠保障。

医院技术力量雄厚,开设的主要专业科室有白内障专科、青光眼专科、小儿眼科、角膜和屈光手术专科、视神经专科、视网

膜专科、眼部整形专科、口腔科等。医院主要治疗各种类型的白内障、近视、角膜移植、斜视、弱视、视网膜脱落、视神经感染、青光眼、感染性眼疾处理、眼底病、结膜病、玻璃体浑浊等眼疾,并采用世界一流的的眼科设备开展白内障手术治疗、青光眼手术治疗、角膜病手术治疗、眼底病手术治疗、眼外伤手术治疗、屈光眼疾手术治疗、肿瘤切除手术治疗、准分子激光手术治

疗、眼部整形手术治疗以及相应的口腔及内科治疗。

鹤壁中古友好眼科医院是古巴政府同中国开展医疗技术合作的典范,得到了胡锦涛总书记和古巴国务委员会前主席卡斯特的关怀,承载着中古两国的深厚友谊。鹤壁中古友好眼科医院将以“尖端的设备、一流的技术、细微的服务”,倾心打造品牌,真心呵护患者的健康,把医院建成面向全国、国际一流的知名医院。

开业十天内的优惠政策:

- 一、开业期间对外优惠10天(根据病人就诊量可适当延长就医优惠时间)。
- 二、开业优惠10天期间,对所有门诊病人的各项检查给予减免10%收费的优惠。
- 三、开业优惠10天期间,凡住院病人(不包括白内障、屈光手术),手术费优惠10%,白内障囊外摘除

- 术(国产晶体)手术费优惠300元,屈光手术(LASIK)手术费优惠300元。
- 四、开业优惠10天期间,凡是住院病人(鹤壁地区除外),一律给予路途补助,具体标准为:仅报销住院病人本人从居住地(县、市)到鹤壁市(新区)的单程火(汽)车票,其余车费自理。
- 五、开业优惠结束后,凡节假日期间,各项检查费实行减免5%的长期优惠办法;70岁以上老人(凭本

- 人身份证)免挂号费。
- 六、开业优惠10天结束后,为切实减轻就诊病人的经济负担,对只限于白内障囊内摘除术(国产晶体)的白内障病人,实行手术累计公示,对前600名就医的病人实行优惠收费。具体办法是:
 - 1.累计前1名至200名的病人手术费减免15%;
 - 2.累计201名至400名的病人手术费减免13%;
 - 3.累计401名至600名的病人手术费减免10%。

鹤壁中古友好眼科医院专家介绍



José Carlos Moreno Domínguez MD 何赛教授

眼科教授、特级眼科专家、古巴著名眼科专家、古巴眼科协会高级会员。毕业于古巴哈瓦那高等医学院、古巴皮那得高等眼科医学院。从事眼科临床工作14年,发表国家级眼科论文20余篇,系统掌握眼科理论知识,对眼科常见病和多发病的诊断和治疗有着丰富的临床经验。

业务专长:白内障、青光眼、角膜病的诊断及各类手术。



Rubén Julke Delfino Legrá MD 鲁本教授

眼科教授、特级眼科专家、神经眼科专家,毕业于古巴关塔那摩高等医学院。从事眼科临床工作10余年,发表国家级眼科论文20余篇,重点研究各种常见病及疑难眼底病的诊断和治疗,如视网膜病变、视网膜静脉阻塞、黄斑部病变等各种眼底病。对神经眼疾病的激光治疗、眼底病变的激光治疗均拥有丰富的临床经验。

业务专长:视神经疾病、视网膜疾病。



Gloria Rodríguez Reytor MD 格洛丽亚教授

眼科副教授、一级眼科专家,毕业于古巴皮那得眼科高等医学院,从事眼科临床研究20余年,擅长屈光异常(近视、远视、散光)的诊断和手术治疗及针对各种低度和高度屈光异常的个性化治疗。对角膜感染、角膜外伤和功能异常的角膜病也有着丰富的临床经验。

业务专长:屈光不正的LASEIK和LAIKE的激光治疗,各种手术角膜病及角膜移植。



Marisela Smith Diburnet MD 玛丽塞拉教授

眼科副教授、一级眼科专家,毕业于古巴皮那得眼科高等医学院。从事眼科临床研究10余年,主攻眼整形,眼睑、眼附件和泪道阻塞采用手术治疗及二氧化碳雷射的治疗方法。擅长对上睑下垂、眼睑外翻、眼睑内翻、倒睫症、泪囊阻塞、泪囊炎、肿瘤、外伤等疾病的诊断和治疗。

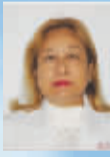
业务专长:眼部整形和各种眼手术。



Eulogio Maso Semanat MD 艾乌劳里欧教授

眼科副教授、一级眼科专家,毕业于古巴圣地亚哥医学院,从事眼科临床研究30余年,擅长视网膜病变、白内障、青光眼的诊治,并在视网膜基础研究方面有较深造诣。

业务专长:视网膜、白内障、青光眼。



Josefina Chang Velazquez MD 常教授

眼科副教授、一级眼科专家,毕业于古巴哈根医学院、古巴皮那得高等医学院。从事眼科临床研究工作近20年。主要从事斜视、弱视、小儿眼病治疗及儿童眼视光学的研究。通过手术成功矫正数千例儿童斜视,对儿童斜视的治疗有独特见解。临床上主要擅长低视力、儿童斜视弱视、眼球震颤、上睑下垂、小儿白内障、小儿青光眼、小儿泪道疾患及小儿眼眶肿瘤的诊断和治疗。

业务专长:斜视、弱视、眼震以及各种小儿眼病。



Angela Hernández Luis MD 安吉拉教授

眼科副教授、一级眼科专家,毕业于古巴皮那得眼科高等医学院。从事眼科临床研究10余年,熟练掌握眼科显微手术操作技术,擅长白内障、角膜病、青光眼的诊断与治疗,并在白内障基础研究方面有较深造诣。

业务专长:白内障、青光眼、角膜病。



Natacha Elena Sanfeliz Yebra MD 纳塔莎教授

眼科副教授、一级眼科专家,毕业于古巴关塔那摩医学院、古巴皮那得高等医学院。从事眼科临床研究10余年,熟练掌握眼科显微手术操作技术,擅长白内障、角膜病、青光眼的诊断与治疗,并在白内障基础研究方面有较深造诣。

业务专长:白内障、青光眼、角膜病。



Fructuoso Suárez Herrera MD 弗朗多索教授

眼科副教授、一级眼科专家,毕业于古巴哈瓦那高等医学院、古巴皮那得眼科高等医学院。从事眼科临床研究10余年,熟练掌握眼科显微手术操作技术,擅长白内障、角膜病、青光眼的诊断与治疗,并在白内障基础研究方面有较深造诣。

业务专长:白内障、青光眼、角膜病。

先进仪器介绍



HRT II (Heidelberg Retina Tomograph) 海德堡视网膜体层摄影仪

海德堡视网膜体层摄影仪是用光束对病人的眼睛进行扫描,得到病人视盘的地形图或者表面图像,从而测量视杯、视缘和视网膜神经纤维层这些主要结构。它对青光眼或者可疑性青光眼患者的治疗至关重要。



OCT 光学相干断层成像仪

光学相干断层成像仪具有最新的无损害非接触式的瞳孔成像技术,可将视网膜活的有机结构体以10微米到17微米的分辨率扫描成像。是视网膜成像最具代表性的仪器,用于视力对光线反散射的研究,其功能与B超声波扫描相似。它可用于区分视网膜解剖层及测量视网膜厚度,对视神经疾病患者和视网膜疾病患者的治疗至关重要。



EXCIMER LASER ESIRIS: 准分子激光扫描仪

高级尖端设备,是可标准的和可定制的高速眼球跟踪系统,最先进的测量系统和高分辨率的眼像差测定系统使之成为功能最强大的专用手术仪器。用于近视、远视、散光矫正。



LASER VISUALS 690s (左侧) 690 激光治疗仪

其眼科激光系统采用二极管技术,通过光电二极管治疗法治疗年龄相关性黄斑恶化。主要用于治疗黄斑疾病(中渗、黄斑出血、老年人黄斑病变)、眼底新生血管、视网膜脉络膜肿瘤等。



CONFOSCAN 4 角膜聚焦显微镜

用于研究角膜层次结构和角膜进行组织学分析,应用于外科手术和病理学研究。对因外伤引起的角膜病、传染性角膜病、角膜水肿等眼疾有很好的检查功效。

真心呵护患者健康 倾心打造国际品牌

医院地址:鹤壁市淇滨大道东段路南(高速路口向西100米) 热线:0392-3291000
咨询:0392-3291122 急诊:0392-3291120 网址:www.hbzgyh.cn E-mail:hbzgyh@sina.com