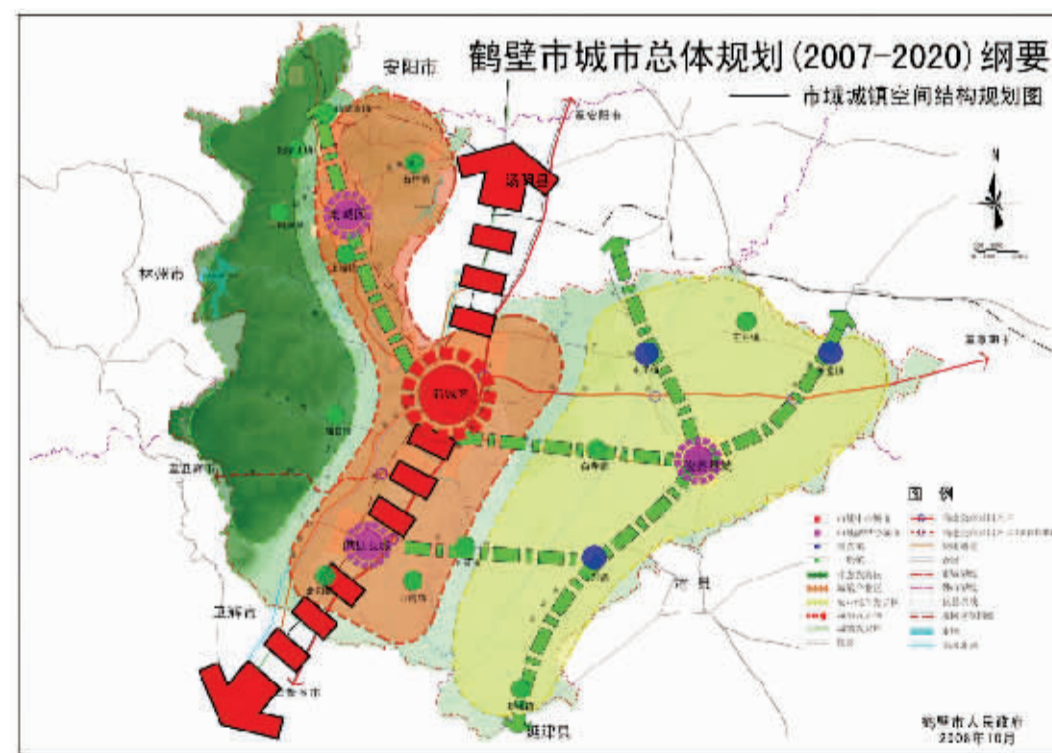


展望城市美好愿景

触摸鹤壁发展脉搏



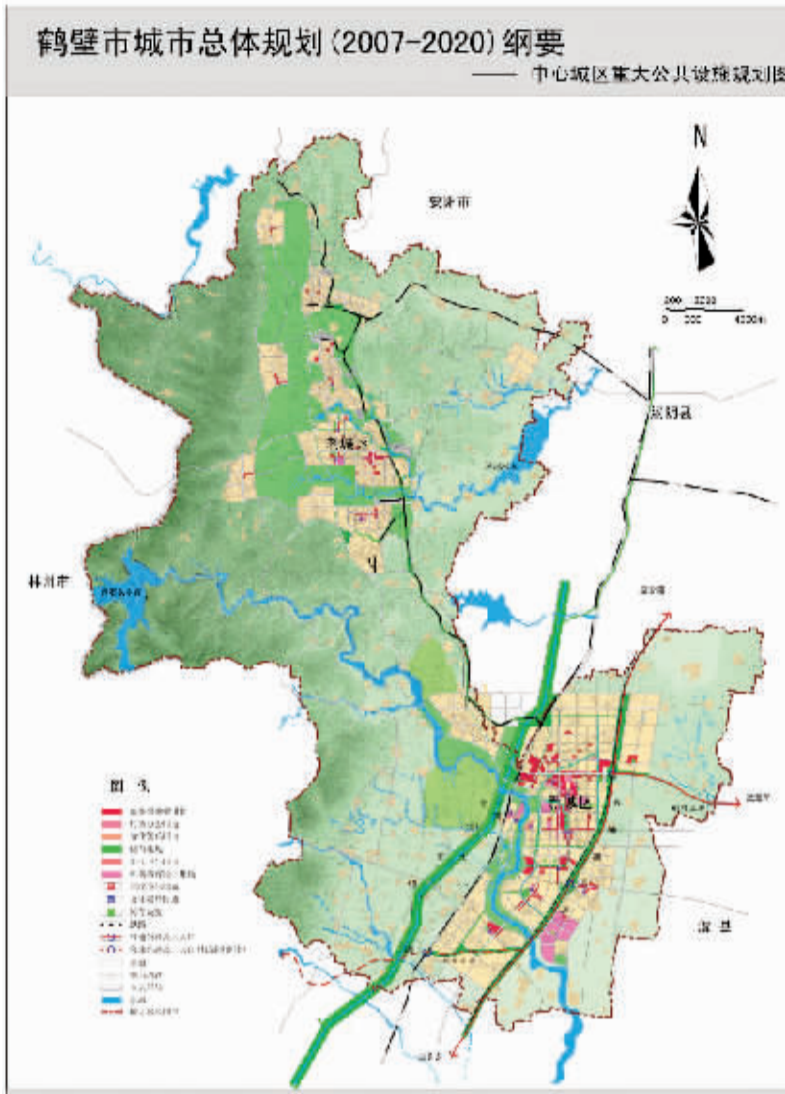
综合篇 打造开放型、创新型、生态型宜居城市



“我希望我生活的城市是最适合人类居住的城市。”“期盼鹤壁的经济早日腾飞。”“如果我们生活的环境四季有花、四季常青,那将多么美呀!”到2020年,我们鹤壁会成为一座怎样的城市呢?这是我们每个鹤壁人都关注的事情。城市总体规划对这个问题进行了明确的回答,即建成豫北地区有重要影响的地区中心城市之一,以循环经济为特色的开放型、创新型、生态型宜居城市。在我们的未来规划中,鹤壁将建成以煤电化材为支撑的新型资源型产业生产加工基地、以农畜产品深加工为主的食品产业生产加工基

鹤壁市城市总体规划(2007~2020)解读

晚报记者 韩晓红 见习记者 沈道远



公共服务篇 娱乐、购物、入学、就医 事事贴心

规划期内,将配置三级城市公共服务中心:市级公共服务中心、区级公共服务中心、居住区级公共服务中心。市级公共服务中心位于新城区,以华夏南路和朝歌路为公建主轴,重点设置市级城市行政中心、文化中心、体育中心和综合服务功能区等。另外分别在老城区和规模较大的居住区设立独立的区级公共服务中心和居住区级公共服务中心。

设置两处特色商业用地,一片以新世纪广场周边现有的商业建筑为基础,形成商品零售业和步行休闲街,一片以综合服务功能区为依托,打造餐饮娱乐风情街和精品购物风情街。

以新区综合图书馆为基础,在周围地区,即兴鹤大街以东、湘江路以南地块规划建设配套更为齐全的市级文化中心、新建综合博物馆、科技馆、文化活动中心、音乐厅等文化类设施。同时结合商业中心

设置会展、购物、娱乐用地,形成商业文化有机渗透的格局。

规划1个市级体育中心,位于兴鹤大街以西、朝歌路以北的地块,形成集群众健身锻炼、体育比赛为一体的市级体育场馆。同时在新城区和老城区各设置3个区级体育健身中心。

在山区新增两个区级综合医院,鹤山区新增一个区级综合医院。新城区在核心区新增一个市级综合医院,高村和钜桥各新增一个区级综合医院。每万人拥有医生数达到30人。

积极培育职业教育培训等区域性职能,职业教育用地集中选址在京港澳高速公路浚县出入口即未来的城市中央门户附近,逐步形成集教育、科研、信息和生产功能于一体的综合性科研教育基地。

规划市级和区级广场4处。市民游憩集会、文化娱乐性质的广场2处,设置在综合服务功能区、文化娱乐中心区。市政广场1处,设置于行政中心。交通集散型广场1处,即高速铁路客运站前广场。

结合“一河五园”工程,沿淇河打造魅力景观带。宝山工业区和老城区之间的生态绿地沿城市道路双向渗透,构成生态景观廊道。濮阳至山西高速公路生态防护景观轴和南水北调生态防护景观轴。加强京广高速铁路客运专线鹤壁站、京港澳高速公路和鹤濮高速公路交会点、鹤壁高速出口等城市出入口处的景观建设,设计不同主题的景观雕塑。

规划综合公园6处,包括新城区城北公园、滨河公园、中央公园、钜桥公园、高村公园以及老城区现有的枫岭公园等。

2020年文化娱乐用地面积将达92.2公顷,占建设用地比例0.9%,人均用地面积1.0平方米。

交通篇 高速、公路、公交、立交 样样齐全



“道路通,路路通”形象地表述了交通在城市建设中的重要地位。城市总体规划为我们描绘了这样一幅锦绣蓝图:京港澳高速公路和濮阳至山西高速公路的十字形高速公路网络格局,京广铁路、京广高速铁路客运专线、山西中南部货运铁路形成的十字形铁路网络格局,使鹤壁市域综合交通呈现出双十字结构。大交通框架内,“两纵一横”的铁路网络、十字形高速公路网络、“五横五纵”的主干公路格局、便捷的市内公共交通网络、客运枢纽、货运枢纽一应俱全。

中心城区城市道路分为快速路、主干路、次干路、支路四级。在中心城区外围建设城市快速路,近期采用部分立交,远期实施全互通立交,道路红线宽度60米,主要包括新老城区快速通道、凌大线,安(阳)信(阳)快速通道。主干路红线宽度40米-60米,次干路红线宽度30米-40米,支路红线宽度15米-20米。

中心城区公共交通网络覆盖市区90%以上,在城市快速路及其辅路设置公交专用车道,形成多等级的公共交通走廊。城市公共汽车拥有量按800人-1000人一辆标准车计,设置公交停车场1处,调度中心1处。

中心城区各片区设置公交停车场,每处停放100辆-250辆公交车。公交首、末站每处用地1300平方米-1500平方米,最少不低于750平方米。停车难问题也会在以后若干年内得以解决。规划要求在城市的交通枢纽、大中型文化娱乐公共建筑、大型商业区出入口以及工业区、居住区内部设置机动车停车场(库),对商业建筑、大型公共建筑、各居住小区、行政办公建筑按照国家标准配置停车位。在城市主要对外出入口和中心城区边缘设置大型停车场,每处占地约1公顷。

基础设施篇 水、电、暖、气、通信、环卫 件件关乎民生

水、电、暖等与老百姓息息相关的基础设施建设备受市民的关注。那么,到了2020年,我们的这些基础设施是否会比现在更方便老百姓呢?城市总体规划对此也有很大篇幅的描述。

给排水工程
至2020年,城市集中供水普及率将达到100%,生活饮用水水质达到同期世界卫生组织的饮用水水质标准。在新城区南部利用南水北调工程三里屯分水口水源新建第四水厂,在金山工业区北部利用南水北调工程刘庄分水口水源新建第五水厂。到2020年鹤壁市城市水资源总量约为7.4亿m³,年总需水量约为6.73亿m³。南水北调中线工程和盘石头水库将成为鹤壁市新增水资源量的主要来源,其中南水北调中线工程每年分给鹤壁1.64亿m³的配水额,盘石头水库每年将向鹤壁市工业和城市供水1.35亿m³。

根据对新城区污水量的预测,远期将扩建淇滨污水处理厂,另外在东

电力工程
2020年鹤壁中心城区最大用电负荷预计为780兆瓦,2020年发电厂装机总容量预计为6338兆瓦。规划新建鹤壁电厂四期工程、东杨热电厂、高村热电厂、鹿楼热电厂等。新建500千伏鹤壁变电站,主变容量为2x1000兆伏安。

燃气工程
2020年中心城区年用气量预计达3.1亿立方米。城市燃气以管道天然气为主,液化石油气为辅。将引进西气东输豫北支线天然气、中原油田天然气和鄂尔多斯管道天然气。到2020年鹤壁市用气总需求量约为3.9亿立方米/年,总供给量为3.9亿立方米/年。

供热工程
我市集中供热普及率2020年将达到60%。规划将保留改造现有供热一站和供热二站和盘石热电厂3个

通信工程
如今,通信工具越来越普及。据预测,中心城区2020年固定电话普及率为55部/百人,固定电话为33万部。移动电话普及率80部/百人,移动电话为48万部。有线电视网用户覆盖率预测指标为100%,宽带接

环卫工程
规划使用蔡庄无害化垃圾处理厂,关闭山区垃圾填埋场。规划在山区和鹤山区新建两处无害化垃圾处理厂。至规划期末城市垃圾无害化处理率达到国家卫生城市标准(80%以上)。垃圾转运站按0.8平方公里-1.2平方公里设置一处,每处占地不少于100平方米,分设在主干道两侧和居民点附近,至规划期末中心城区垃圾转运站共设65座。公共厕所规划在城市人口集中地段按300米-500米设一座,主干道500米-700米设一座,次干道800米-1200米设一座,至规划期末中心城区公厕将达到228座。

